



SAN MARTIN

Revista de la Fundación Obra San Martín

Año VI - Num. 1.273

Santander, Mayo 2005

Donativo 1 euro

Área terapéutica
**Trabajando
con familias**

Pg 4

Dossier especial
**Memoria Especial y
Plan de Actividades**

Pg 11

Área de formación
para el empleo
Ocupación y deporte

Pg 17

Actividades de ocio y deporte
Carnavales

Pg 19

El futuro
en nuestras
manos



FOSM

Fundación Obra San Martín

Edita
FUNDACION OBRA SAN MARTIN

Directora
María Ángeles Murcia Piñeiro

Responsables áreas
Dolores Abán
Guiomar García
Juan Fernández
Roberto Fernández

Diseño y Maquetación
Prisma Imagen Empresarial S.L.
www.prismaimagen.com

Impresión
Gráficas Campher

Depósito legal
SA-26-1958

Tirada
6.500 ejemplares

Mayo de 2005 (Nº1273)
Revista de FOSM
(Fundacion Obra San Martin)

Cueto - Valdenoja, 48
39012 Santander
Tel.: 942 390 900
Fax: 942 390 885
www.fundacionobrasanmartin.org

índice

Editorial	3
Área terapéutica	4
Área de atención de día	5
Área educativa	7
Dossier especial.....	11
Área de formación para el empleo.....	16
Actividades de ocio y deporte	19
Breves	22

De los artículos firmados se responsabilizan exclusivamente autores, por lo que FOSM no ha de compartir necesariamente las ideas expresadas en ellos. Está autorizada la reproducción parcial y/o total de artículos de "FOSM" citando la fuente.

visita nuestra página web...

www.fundacionobrasanmartin.org

*Os invitamos a visitarla
Y, por favor, dadnos vuestras opiniones...*

Direcciones de correo
direccion@fundacionobrasanmartin.org
rrhh@fundacionobrasanmartin.org
administracion@fundacionobrasanmartin.org
colegios@fundacionobrasanmartin.org
alojamiento@fundacionobrasanmartin.org



Santander Central Hispano



El futuro en nuestras manos

Se han cumplido dos años, desde la firma del convenio de colaboración con AMICA, de los tres años previstos. Desde entonces han pasado muchas cosas. La Fundación ha definido un plan de actuaciones que ha guiado la organización de los servicios que prestamos en cinco áreas de trabajo. Se han definido los espacios que vamos a dedicar a cada actividad, remodelando todos los edificios del complejo de Valdenoja. Hemos creado un equipo de dirección, consolidando un modelo colegiado de gestión. Se ha hecho un extenso programa de formación para el personal auxiliar educativo, favoreciendo una amplia promoción interna.. La Fundación cuenta con una nueva imagen dinámica y moderna, en la que se ha invertido mucho tiempo, ilusión y recursos económicos.

Pero lo mas importante de todas la transformaciones habidas tiene que ver con las personas, todas las que residen en la Fundación. Se ha realizado un amplio trabajo de evaluación y programación de objetivos de forma individual, para que cada persona tenga sus metas, ha surgido la INDIVIDUALIDAD como centro de nuestro trabajo, donde cada cual es particular, con sus gustos, aficiones y problemas. Han desaparecido "los deficientes" para ser Nuria, Pablo, Sonsoles...

Nos queda aún una enorme tarea por hacer, tanto que a buen seguro no la podremos completar en tan sólo un año que resta de convenios con AMICA. Pero en tan solo dos años la transformación habida, y la solidez de la nueva etapa iniciada, aseguran que la Fundación Obra San Martín ha recuperado su vigor y podrá afrontar retos sin miedo al futuro.

Dedicaremos este año a consolidar el funcionamiento interno, con criterios de calidad, de participación activa de todo el personal, y de dirección colegiada. Son tareas clave para afianzar el futuro. Sin participación de personal, de sus profesionales, no hay proyecto sólido. Sin una dirección en equipo navegaremos sin rumbo claro. En gran medida, el futuro de la Fundación está y estará en manos de sus profesionales. Así quedó claro en el documento que, sobre las funciones de la coordinación de las ÁREAS DE ACTIVIDAD, aprobó recientemente el Patronato de la Fundación. Y así lo configura el nuevo sistema creado de participación de todos los trabajadores y trabajadoras en las asambleas generales y por áreas.

La Fundación será lo que entre todos y todas nos propongamos que sea.

Tomás Castillo Arenal



Trabajando con familias

La familia es el contexto en el que se desarrolla gran parte de la vida de la mayoría de las personas y el entorno, al menos durante un buen número de años, que más va a influir sobre la persona con o sin discapacidad. Cuando en el seno de una familia nace un niño con una discapacidad o una discapacidad sobreviene o le es diagnosticada a un miembro de la familia, no cabe duda de que este acontecimiento, afecta a cada uno de los miembros y al conjunto y requiere de un proceso hasta alcanzar un nuevo equilibrio, en el caso de la persona con discapacidad, la ruptura del equilibrio es probablemente mayor y por lo tanto más costoso, en principio, alcanzar ese equilibrio deseado.

En este proceso una palabra clave es la de aceptación. La familia conoce a la persona con discapacidad y la acepta en su seno con sus peculiaridades. Para ello, probablemente, tendrá que ir reconstruyendo su mundo de sentido, para dar significado y valor a un acontecimiento y una presencia al que el entorno sociocultural normalmente no se lo da. Para ello, padres y familiares tendrán que reaprender lenguajes olvidados o aprender o construir otros nuevos y a manejar otro tipo de recursos: materiales, sociales que se consideraban como de "otro mundo".

Aunque la aceptación es la base, se propone aspirar a que la familia sea un entorno que potencie las capacidades de la persona con discapacidad y que le apoye en el proceso de integración social.

Creemos que el proceso de la familia ha de ser en conjunto lo más parecido al proceso de cualquier otra familia. Y creemos que también se ha de preparar para la posible independización de la persona con discapacidad. Muchas veces más que aceptar e integrar a la persona, cuesta a las familias el "dejarlas volar" en la medida de sus posibilidades y también el posibilitar su independencia.

Finalmente, queremos contribuir con algunas cosas, que creemos haber aprendido sobre nosotros mismos, como profesionales de la intervención familiar, con algunas actitudes básicas que proponemos para el trabajo con padres y familiares de personas con discapacidad:

- Respetar a las personas y a las familias. Antes que clientes son personas y familias con su intimidad, privacidad y vida propias que no tenemos derecho a cosificar y convertir en asuntos públicos.
- Estar convencidos de que los padres son expertos en muchas cosas: en lo relativo a sus hijos, en lo relativo a sus vidas, en determinadas áreas profesionales o de la vida comunitaria, etc. Debemos estar, por lo tanto, atentos a todo lo que podamos aprender de ellos. Escuchar e intentar comprender.

- Procurar que siempre, en la relación con padres y familiares, se resalte y se viva, por encima de todo la meta común que tenemos, que es el bienestar de sus hijas e hijos y de las personas con discapacidad en general.

Concluimos con un cuento de Emily Pearl Kingsley, que nos va a hacer reflexionar acerca de las expectativas que nos marcamos, demasiado altas en ocasiones, impidiéndonos disfrutar y ser felices con lo que vivimos día a día.

LA BELLEZA DE HOLANDA

A menudo me piden que describa la experiencia de criar a un niño con una discapacidad para intentar ayudar a las personas que no lo han compartido, para entenderlo, para imaginar como se sentirían... es así...

Cuando va a tener un bebé, es como planear un fabuloso viaje de vacaciones a Italia: se compra algunas guías de turismo y hace unos planes maravillosos: el Coliseo, el David de Miguel Ángel, las góndolas en Venecia. También puede aprender algunas frases en italiano. Es todo muy excitante.

Después de meses de ávida anticipación, finalmente llega el día. Prepara sus maletas y está fuera de sí. Unas horas después la azafata dice: "Bienvenidos a Holanda".

"Holanda?"! exclama "¿Qué quiere decir con Holanda? ¡Yo pagué para ir a Italia!... Toda mi vida he soñado con ir a Italia".

Pero, ha habido un cambio en el plan de vuelo y el avión ha aterrizado en Holanda y allí debe quedarse.

Lo importante es que no lo han llevado a un lugar horrible, repugnante, sucio, lleno de pestilencia, hambre y enfermedad. Es simplemente un lugar diferente.

Así que usted debe salir y comprar nuevas guías de turismo, y aprender un nuevo idioma.

Se trata simplemente, de un lugar diferente. Es más lento que Italia, menos deslumbrante pero después de pasar algún tiempo en Holanda y recobrar la respiración, empieza a echar un mirada alrededor, y empieza a notar que Holanda tiene molinos de viento, tulipanes, incluso Rembrandts.

Pero todos a los que usted conoce están ocupados yendo y viniendo de Italia y todos ellos presumen del tiempo maravilloso que disfrutaron allí. Y durante el resto de su vida, usted dirá, "Si, ahí es donde se suponía que yo iba. Eso es lo que yo había planeado."

Ese dolor nunca desaparecerá, porque la pérdida de ese sueño es una pérdida muy significativa.

Pero si usted gasta su vida lamentando el hecho que usted no llegó a Italia, nunca podrá ser libre para poder disfrutar de las cosas encantadoras que hay en Holanda.

Emily Pearl Kingsley



Un nuevo impulso

Con el comienzo del año, nos planteamos una revisión del trabajo que estamos desarrollando en el área de atención de día, que nos permita valorar los objetivos conseguidos hasta ahora y fijar los pasos que necesitamos dar para seguir evolucionando. Esta valoración la hacemos a través de las siguientes herramientas:

- Valoración del PLAN DE ACTIVIDADES 2004 Herramienta establecida para ayudarnos en la mejora del servicio a través de la evaluación periódica y final de los compromisos adquiridos en el mismo.

De esta valoración, podemos destacar de forma positiva los objetivos que establecíamos en relación al trabajo con los usuarios, desarrollando acciones encaminadas a la puesta en marcha de las tres unidades de día, la adaptación de la actividad a los meses de verano y el refuerzo de la plantilla con personal específico para este servicio.

Con respecto a los objetivos relacionados con la formación de los profesionales y los objetivos de trabajo con las familias, el nivel de consecución ha sido más bajo, por lo que estos aspectos serán una prioridad en el plan de actividades del 2005.

- Valoración del PLAN GENERAL DE ACTUACIONES en el que establecíamos las líneas generales de trabajo para el 2004, junto con la MEMORIA DE ACTIVIDADES DEL 2004.

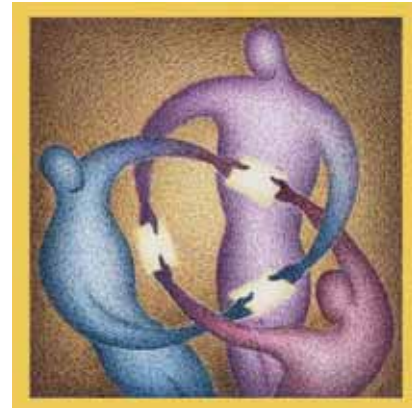
Esta valoración fue presentada en la Asamblea General de trabajadores del 24 de Febrero, destacando la necesidad de hacer hincapié en el funcionamiento de las tres unidades de día con una metodología, objetivos e identidad propia; progresando desde un modelo de funcionamiento en base a grupos de atención, hacia la creación de un programa basado en actividades útiles para el desenvolvimiento personal y una mejora de los aspectos terapéuticos.

- Establecimiento de las LÍNEAS GENERALES DE ACTUACIÓN para el 2005

En las líneas generales de actuación se establecen los puntos clave para consolidar los procesos iniciados, siendo prioritaria la adecuación de las instalaciones de la 2ª planta del edificio B para el traslado de dos unidades de día y la firma con el Gobierno de Cantabria de los convenios necesarios para el funcionamiento de las unidades de día.

- Diseño del PLAN DE ACTIVIDADES 2005

Incluye las líneas básicas de trabajo elaboradas por los profesionales de cada una de las áreas. Este documento recoge los objetivos y las actividades a desarrollar con respecto a cinco contenidos, Objetivos con los usuarios, Objetivos de formación de los profesionales, Mejoras de las instalaciones y nuevos servicios.



Todo este trabajo de planificación, nos permite establecer parámetros para comprobar si estamos avanzando hacia donde realmente queremos ir, a conseguir un trabajo de calidad en la gestión de los servicios que repercuta directamente en la mejora de la calidad de vida de las personas con las que trabajamos.



CAJA CANTABRIA



HIPOTERAPIA

Un grupo de centro de día viene participando en la actividad de hipoterapia en el centro

La Hipoterapia se basa en el aprovechamiento del movimiento del caballo para la estimulación de los músculos y articulaciones del jinete. Unos 13 usuarios se benefician de esta actividad que promueve una serie de beneficios para la salud física y mental de los chicos que participan.

En general, con esta terapia se han observado:

- **Efectos fisiológicos:** mejora de su tono muscular y el control postural, la relajación de articulaciones, aumento de la capacidad de percepción de estímulos, al encontrarse en una situación de movimiento.
- **Efectos psíquicos:** Disminución de estados de ansiedad, favoreciendo la mejora de conductas y hábitos saludables que posibiliten una mejor calidad de vida y su acercamiento a la comunidad; se estimula la atención, la concentración y la motivación frente a



En plena monta

otros movimientos. Es fundamental el aumento de la autoestima y de la seguridad en uno mismo.

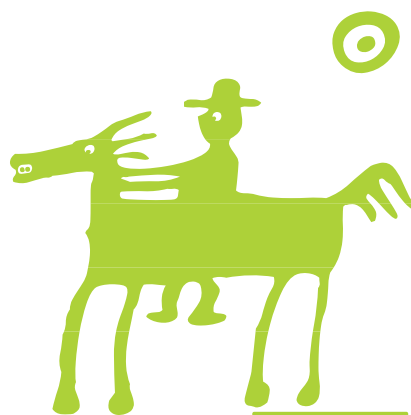
El movimiento del caballo tiene además la gran ventaja de ofrecer una enorme variedad de ritmos cadenciales, lo que supone la posibilidad, desde el punto de vista terapéutico, de graduar el nivel de sensaciones que el usuario recibe.

La valoración de las sesiones que se llevan realizando hasta el momento ha sido muy positiva, por lo que pretendemos potenciar el desarrollo de esta actividad que además de terapéutica es lúdica.

Gonzalo Bustamante
Ana Castro



Una actividad estimulante



NANSA

NEUMÁTICOS - CORREAS - ACCESORIOS
REPARACIÓN DE CUBIERTAS
Y DE CINTAS TRANSPORTADORAS

Castilla, 42. Tfños. 942 216 662 - 942 216 658.
SANTANDER

Winterthur Seguros - Delegación Santander

Avda. Calvo Sotelo, 16
39002 Santander - Telf. 942 21 52 58 - Fax 942 31 39 45
www.winterthur.es
winterthur-seguros@winterthur.es

winterthur



COLEGIO SAN MARTÍN

Segundo trimestre en el colegio San Martín

Después de tres meses nos encontramos nuevamente con vosotros con la ilusión de que nos conozcáis un poco más a través de la lectura de estas líneas. Nuestra intención es simplemente dar a conocer nuestra labor diaria durante este último trimestre; para ello, nos gustaría compartir con vosotros las numerosas y distintas actividades que hemos desarrollado tanto fuera como dentro del colegio durante estos últimos meses. Esperamos no aburriros demasiado con nuestras "andanzas".

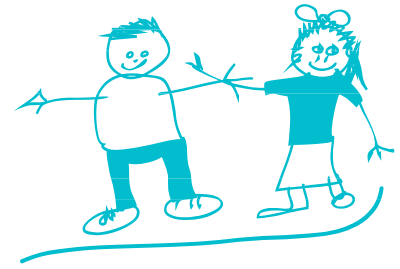
Las salidas realizadas en el "cole" han sido numerosas desde el mes de enero. Empezaremos por la salida realizada por los alumnos de Ed. Infantil al museo de "Bellas Artes", una visita muy interesante para los "peques" del colegio. Algunos alumnos de ESO, 1º y 2º, se marcharon del 18 al 21 de febrero al Centro Medioambiental de Viérnoles, donde pudieron disfrutar del paisaje rural de Cantabria y de la experiencia de convivir con alumnos de otro centro. Los chicos y chicas de diversificación curricular visitaron la Oficina Municipal de la Juventud, con la idea de ir familiarizándose con lo que será su vida después de acabar sus estudios en el colegio.

Los mayores siguen "super-cinéfilos", como se puede comprobar observando sus idas y venidas mensuales al Centro Cultural Modesto Tapia, donde se sigue realizando el ciclo "Cine en la escuela". En contrapartida, los que les siguen en edad, se quieren convertir en deportistas de la vela, por eso, visitaron el C.A.R. "Príncipe Felipe". Siguiendo con el deporte, tuvimos el honor de ser invitados a uno de los actos organizados por el Colegio María Reina Inmaculada en su "Semana Cultural": consistió en tener un encuentro deportivo entre los alumnos de E.S.O. de uno y otro centro. Los chicos jugaron al fútbol y las chicas al balonmano, y, aunque lo importante es participar, ganamos en casi todo.

Por último en cuanto a salidas, decir que los alumnos de E.S.O. acudieron a la Escuela Europea de Consumidores para asistir a una serie de talleres. De esta manera, todos aprendieron a reciclar papel, y posteriormente, los de 1º y 2º estuvieron en un taller de publicidad, mientras que los de 3º y 4º asistieron a un taller de análisis de laboratorio.

Si hemos realizado bastantes salidas, el número de actividades dentro del centro también es muy numeroso, por lo que nos extenderemos demasiado. Celebramos el "Día del inmigrante" y el "Día de la Paz". Además, celebramos como todos los años la fiesta de carnaval, que este año tenía como tema central el escritor de cuentos Hans Christian Andersen: Ed. Infantil, Ed. Primaria y 1º de E.S.O. se disfrazaron de protagonistas de distintos cuentos de este escritor, y los mayores realizaron un concurso de

máscaras (realizadas por ellos mismos) y participaron en un taller de maquillaje de caracterización.



En Ed. Infantil y Ed. Primaria siguen preocupados por la educación ambiental, así que trabajaron sobre la gestión integral del agua.

Además, participaron en un concierto ofrecido por la banda municipal de Santander en el Colegio María Inmaculada. La concienciación de todos en el "cole" respecto al reciclaje está creciendo, así que nos hemos propuesto participar en el reciclaje de cartuchos de tinta de impresora; si alguno no sabía qué hacer con sus cartuchos de tinta, que se pase por el colegio y podrá depositar cartuchos usados.

Los alumnos de 1º y 2º de E.S.O. participaron en la charla "La adolescencia y tú". Se ha solicitado para los alumnos de E.S.O. la participación en el itinerario educativo de Valladolid. También se ha solicitado para los alumnos de 5º y 6º de Ed. Primaria y para los de 1º y 2º de E.S.O. su participación en el programa "Aulas de la Naturaleza".

Por último, pero no menos importante, informar que seguimos con las actividades extraescolares de informática, kárate y taller de pintura y modelado. Seguimos con el taller de prensa escolar: al final de cada trimestre, cada alumno recibe el "periódico" del "cole" con contenidos muy interesantes. Y, finalmente, decir que seguimos dando el mejor servicio que podemos, ésa es la razón por la que el colegio estuvo abierto en Navidad y en el día del docente ofreciendo el servicio de guardería.

Esto ha sido todo, como se puede comprobar, no estamos parados y el colegio está muy vivo. ¡Hasta el próximo trimestre!

Aitor Arozamena Pousada
Profesor de E.S.O.



Cine en la enseñanza

Los alumnos de 3º y 4º de E.S.O. en el Colegio Santiago Galas hemos asistido a dos sesiones de cine hemos visto "HECTOR" y "CUARTA PLANTA".

Esta Actividad que ya hemos hecho otros años está muy bien para nosotros pues disfrutamos mucho con ella.

Primero porque salimos del Colegio y nos damos una vuelta en el autobús al centro de Santander y además porque vemos películas que normalmente nosotros no vemos. Además, salvo alguno que siempre hay nos portamos muy bien, cosa que no hacen el resto de los alumnos que participan en esta actividad, les tienen que estar llamando la atención constantemente.

En la película de "Hector" trata de un niño que se queda sin madre y no conoce a su padre por lo que se va a vivir con unos tíos. Después de un tiempo aparece su padre su padre quiere que viva con él. Tiene que elegir pero decide seguir viviendo con sus tíos aunque sigue teniendo buena relación con su padre.

La otra película se titulaba "Cuarta Planta" y era de unos niños que tenían una enfermedad que era cáncer. Aun teniendo esta enfermedad trataban de superarla organizándose en una especie de grupo o banda para hacer todo tipo de cosas como otros adolescentes cualquiera. Hacían las cosas como si no estuviesen enfermos así a lo mejor se olvidaban un poco de su enfermedad.

Alumnos de 3º de E.S.O.

Talleres en la Escuela Europea de Consumidores

Los alumnos de Educación Primaria participaron como otros años en esta actividad. En este caso el "Taller" se denominaba "TALLER DEL JUGUETE". La actividad resultó muy interesante como esperábamos y alguno de nuestros alumnos la aprovechó convenientemente.

Los alumnos de 3º y 4º de Educación Secundaria hemos ido a la Escuela Europea de Consumidores para realizar una serie de "Talleres".

Es una actividad que resulta muy divertida pues nos damos una vuelta por Santander aunque a veces se hace un poco pesado el ir andando hasta la calle donde está. Hemos hecho varios Talleres, el primer día hicimos "Análisis práctico de laboratorio" en el que vimos los componentes de diferentes alimentos y los fraudes que se podían cometer

en algunos de ellos como por ejemplo el exceso de patata en el jamón de York.

Ese mismo día también hicimos el de "Taller de Cosméticos" que también resultó muy interesante. Nos advirtieron los peligros de los tatuajes realizados por personas no profesionales en la materia.

Otro día hemos vuelto para realizar otros dos: "Taller de Seguridad" y "Taller del Juguete". Resultaron tan interesantes como la primera vez. Nos enseñaron entre otras cosas a hacer juguetes de una forma muy sencilla y al mismo tiempo muy barata.

Alumnos de 4º de E.S.O.

Visita a Cabárceno

Nuestra visita a Cabárceno era debida a un Programa de Reforestación organizado por el Parque.

A las diez y cuarto de la mañana nosotros ya hacía mucho tiempo que estábamos esperando al autobús. Cuando llegó, rápidamente subimos al autobús y en 20 minutos llegamos a Cabárceno.

Allí nos llevaron a una sala donde nos dijeron en qué consistía el Proyecto de Reforestación. Nos dieron una charla de la importancia de los bosques y de la pérdida de árboles en todo el mundo. También nos explicó como se planta un árbol y las cosas que hay que hacer.

De allí pasamos a ver una serie de animales que estaban en unos establos, había: cabras, ovejas, conejos, pavos reales, caballos, tortugas, dos ponis, un burro, tres puercoespines etc.



Manos a la obra

Muy cerca de allí había un campo cerrado donde había que plantar los árboles. Nos dividimos en parejas para plantarlos, uno con una azada y otro con la pala. Había que hacer un hoyo muy grande en el que había que echar una palada de abono que teníamos que coger de una pila bastante grande. Después metíamos el árbol echábamos tierra y lo pisábamos un poco. Los que íbamos terminando ayudábamos a los más pequeños, pues casi no podían con la pala y con la azada. Nos pusimos las zapatillas llenas de barro, así quedó el cuarto de baño y el autobús un poco.

Después nos fuimos en el autobús a ver los elefantes y hacer tiempo para ver "el vuelo de las aves rapaces". Cuando volvimos para verlo nos dijeron que se retrasaba para las dos y cuarto, por lo que nos quedamos sin verlo.

De aquí nos fuimos a ver los osos, que estaban lejos, pero enseguida se acercaron para ver si les tirábamos comida.

De aquí ya nos fuimos al autobús para regresar al colegio, de pasada vimos los rinocerontes, jabalís, monos y ciervos.

Ángel Cano Arrendó

En el descanso nos comimos la cena: bocadillo de tortilla y de filete con fruta y agua. En la segunda parte el Rácing marcó su segundo gol, lo hizo Aganzo con lo que llegó la tranquilidad pues el Rácing se veía que ganaba.

Así con algún grito que otro llegamos al final.

Estábamos muy cerca de los jugadores cuando se acercaban por allí. Vimos a Héctor, el profesor de Educación Física, que como nosotros también se comió el "bocata".

En resumen un día completo con la excursión de por la mañana y el partido de por la tarde. Cuando regresamos al Colegio en un momento estábamos dormidos, pues llevábamos todo el día dando vueltas.

Alumnos de 1º de E.S.O.

Fuimos a ver al Racing

El mismo día que visitamos Cabárceno por la tarde acudimos a ver un partido de fútbol a los Campos de Sport del Sardinero. Partido RACING-ATLETICO DE MADRID.

Después de clase merendamos y nos fuimos a asear un poco. Los mayores bajamos al quiosco para comprar golosinas, pues son más baratas que en el campo.

A las siete más o menos nos bajamos para el campo. Ibamos todos grandes y pequeños dirigiéndonos a la puerta 17. Allí esperamos a D. Felipe que llevaba el pase de entrada. Cuando llegó, nos dijo que teníamos que cambiar de puerta y así lo hicimos. A la hora de entrar el primer problema que tuvimos fue el de las botellas, tuvimos que sacarlas de las bolsas para quitarlas los tapones. Así nos lo exigió el "segurata".

Bueno por fin entramos y nos colocamos en el sitio asignado. Salieron los equipos al Rácing le aplaudimos y al Atlético le silbamos como es normal. Empezó el partido y el árbitro pitó penalti en contra del Rácing, le silbamos de lo lindo, habían unos hombres que casi saltan a donde estaba el "bandera". El gol le metió Torres "El NIÑO", al que también pitamos. Luego llegó Regueiro, que últimamente le salva el pellejo al Rácing y marcó un gran gol.



¡Aupa Racing!



**cocina
y baño**

**c/Floranes, 23
39010 Santander**

**Tel. 942 376 512
Fax: 942 376 613**



Una buena expectativa la creación de "La biblioteca escolar"

Nuestro Centro lleva participando durante dos cursos escolares, en Proyectos de Innovación Educativa para el Desarrollo del Plan de Educación y Bibliotecas a través de la Convocatoria de la Consejería de Educación.

Desde el curso anterior hemos creado un equipo de trabajo de "Biblioteca escolar", que está formado por algunos tutores, logopedas, y la orientadora, de nuestra Comunidad Educativa. El grupo multidisciplinar ha favorecido el intercambio de diferentes perspectivas a considerar en el momento de tomar decisiones sobre la organización y finalidad de la biblioteca. Este equipo de trabajo tiene reuniones periódicas todas las semanas a lo largo del curso escolar.

En el curso anterior comenzamos a trabajar sobre la infraestructura de la biblioteca, su organización, metodología y recursos. En la actualidad trabajamos en la programación y realización de actividades, para los diferentes grupos de alumnos. Hemos promovido la participación de todo el Centro en el "Día del Libro" programando una semana temática sobre "El Quijote", ya que al ser este año el IV Centenario, hemos querido que nuestro alumnado también tenga la posibilidad de conocer algo de la figura del hidalgo y su autor. Esta actividad ya ha comenzado, con actividades propias de la temática y previas al momento de su celebración.

Con la creación de nuestra biblioteca escolar hemos dotado al colegio, de un nuevo recurso pedagógico, que en ocasiones, sea el eje transversal sobre el que pueda girar el desarrollo curricular del centro. Que la biblioteca sea un verdadero entorno de aprendizaje.

Además de la biblioteca tradicional con materiales impresos consideramos que debe dotarse como mediateca, y hemeroteca con materiales audiovisuales y nuevos soportes informáticos, que resultan más atrayentes y motivantes, hoy en día, especialmente a nuestros alumnos.



Disfrutando de la lectura

Nuestra Biblioteca, es un entorno para:

- Desarrollar la autonomía del niño en su aprendizaje (siempre teniendo en cuenta las capacidades de cada alumno)
- Favorecer la comprensión y habilidad comunicativa.
- Fomentar la lectura y el gusto por leer como fuente de placer.
- Buscar información (no solo en los libros).
- Apoyo a la labor docente, otra manera de dinamiza las clases y ampliar los recursos del aula.
- Taller de expresión, y creatividad.
- Centro de intercambio de experiencias lectoescritoras (entre alumnos y familias).

Grupo de Trabajo de Bibliotecas
C.C.E.E. "Padre Apolinar"

La energía limpia y ecológica



gasNatural
Cantabria

Avda. Reina Victoria 2 y 4 - Santander - Tif. 942 319 000 - Fax 942 225 128

Hacemos balance

El Patronato de la Fundación Obra San Martín aprobó recientemente la memoria económica de 2.004 y los presupuestos de 2005. También la Asamblea de trabajadores fue informada con detalle de nuestra marcha económica. En todo proyecto, los números es importante que salgan, y la Fundación está asumiendo grandes reformas en sus servicios, con el consiguiente incremento de gasto, y en sus instalaciones, con un esfuerzo inversor muy notable.

El ejercicio pasado cerró con un déficit de 175.381 €, muy lejos de los 4.852 € de superávit previsto en los presupuestos. La imposibilidad de alcanzar el nivel de ingresos provenientes de la Consejería de Sanidad y Servicios Sociales que pretendíamos, tiene mucho que ver con este importante desequilibrio presupuestario. Esperamos que durante este año se cumpla lo prometido y la Fundación Obra San Martín reciba por los servicios niveles de ingresos similares a las demás entidades, acabando con la vieja diferencia en trato económico que ha sufrido esta casa por la Administración, respecto a otras organizaciones.

Esta situación no nos ha desanimado a seguir con un arrollador ritmo inversor. Hay que mejorar las instalaciones y hemos apostado decididamente porque la Fundación Obra San Martín destaque por la calidad, en todos los aspectos. Las personas se lo merecen. La obras de reforma, los trabajos de renovación de instalaciones han supuesto en 2004 un montante de 1.199.602,31 € en inversiones.

Para 2005 queremos avanzar en la consolidación presupuestaria, para acabar el próximo año, con la histórica trayectoria de déficit económico que la Fundación ha ido sufriendo, y que sólo con la inestimable colaboración de particulares se ha podido afrontar, año tras año con sus donativos. En espera de necesaria colaboración del Gobierno de Cantabria para mejorar esta situación, el presupuesto

para este año sigue presentando un déficit previsto de 123.627 €. Mucho dinero aún de desequilibrio, que nos plantea todo un reto de gestión económica, que no perjudicará en nada la línea de calidad de servicios que hemos emprendido.

Las inversiones continuarán también, para ir completando el plan de mejora de las instalaciones que nos hemos propuesto. Aunque en este año las pretensiones son más modestas, en espera de ir mejorando la situación económica. 518.800 € de presupuesto inversor permitirán finalizar las obras para dos unidades de atención de día en el edificio "B", las instalaciones para la actividad ocupacional, y los seis pisos del edificio "A", que ha sido completamente remodelado, así como diversas obras en los patios, que están cambiando completamente la imagen de nuestras instalaciones del Complejo de Valdenoja.

Seguiremos transformando la Fundación, aunque con el cinturón un poco apretado. Con la colaboración de los trabajadores, mimando el gasto, con las aportaciones de nuestros donantes y la mirada puesta en el Gobierno de Cantabria para conseguir mejores conciertos, afrontamos el reto económico de este año.

Las mejores CALIDADES
... a los mejores **PRECIOS!**

Decoración
Nórdicos y fundas
Ropa de cama
Descanso
Mesa - baño
Alfombras

Abierto sábados tarde

Ferry
TEXTIL - HOGAR
Isabel II, 30 **SANTANDER**
(Junto a Estación de Autobuses)

G.TORRE

Sta. Lucía, 24 - SANTANDER - Tel. 942 21 62 03
Gral. Dávila, 43 F - SANTANDER - Tel. 942 21 94 51
Capitán Palacios, 2 - SANTANDER - Tel. 942 34 78 75

**JOYERÍA
SALAMANCA**

ARTÍCULOS DE REGALO
RELOJERÍA - PLATERÍA
OBJETOS DE ORFEBRERÍA

Calvo Sotelo, 1
SANTANDER

BEDIA Y PÉREZ, S.A.

MATERIALES DE CONSTRUCCIÓN
EN GENERAL

Distribuidores de:
Saneamientos ROCA - Uralita - Hergom
Fabricación de tubos - Bloques
Celosías y Bovedillas de cemento
Calefacción

EL ASTILLERO. Tfno. 942 540 035
COLINDRES. Tfno. 942 650 022



Resumen de la memoria de actividades de 2004

La intensa actividad desarrollada durante el pasado año queda reflejada en un extenso documento que detalla los objetivos que para cada área, servicio y centro definimos en el plan de actividades, su evaluación y propuesta de mejora en muchos casos.

Haremos repaso en este breve documento a los diez puntos de las líneas generales del plan de actividades:

1. Nos propusimos la elaboración de proyectos personales y programas individuales de atención. Hemos avanzado notablemente en la valoración de la práctica totalidad de las personas que viven en la Fundación, y se han elaborado programas, en colaboración con la técnica de elaboración de proyectos personales.

2. No hemos logrado definir con el Gobierno de Cantabria el papel de la Fundación en la atención a la diversidad, las dificultades surgidas en la negociación de precios de los convenios nos ha llevado a un déficit económico importante, y tampoco se pudo avanzar en la firma de más convenios de colaboración.

3. En colaboración con la Universidad de Cantabria y AMICA se completó un extenso programa formativo para el personal que promocionó como auxiliares educativos, dos seminarios para el personal docente y uno para personal técnico en discapacidad, concluimos un ambicioso convenio que incluyó aspectos de formación, apoyo técnico con un grupo de becarios y el inicio de una investigación sobre la calidad de nuestros residentes, queda pendiente de organizar de forma estable la formación, debate y coordinación técnica como nos propusimos.

4. Respecto al diseño, uso de los edificios del complejo de Valdenoja especializando y separando su actividad en viviendas, atención de adultos y colegios, ha quedado definido que se destinará el edificio "A" y el "Jado" a alojamiento, el edificio "B" albergará la actividad de día y ocupacional de adultos, y el edificio principal acogerá a los colegios "Padre Apolinar" y "Santiago Galas", además de los servicios generales.

5. Del desarrollo de un plan de mejora de instalaciones de todos los colegios y servicios de atención terapéutica, hemos avanzado con la instalación de calefacción en el colegio "San Martín", se han definido necesidades de espacios para el futuro colegio "Padre Apolinar", y se ha avanzado en el anteproyecto del colegio "Santiago Galas". La ejecución de obras está retrasándose al no haberse producido el traslado de la escuela hogar en este curso los servicios de atención terapéutica cuentan ya con nuevas instalaciones en el edificio principal.

6. La puesta en marcha de la totalidad de los pisos del edificio Jado, convirtiéndolo en una comunidad de viviendas, concluyó en el primer semestre, siendo inaugurado el día 15 de mayo, y presentado el nuevo modelo de atención a los residentes en viviendas familiares.

7. Diseñamos un proyecto de conversión de la escuela hogar en viviendas, hicimos una importante obra remodelando todo el edificio "A", presentamos una propuesta de convenio de colaboración a la Consejería de Educación para establecer la coordinación entre "Escuela Hogar" y colegio "Santiago Galas", pero no hemos recibido respuesta desde el Gobierno. Propusimos también prolongar la atención a toda la semana de los niños y jóvenes con familias más desestructuradas, pero no fue aceptada la iniciativa.

8. Logramos completar el servicio de atención de día con la creación de tres unidades que funcionan actualmente en la planta baja de edificio Jado. Falta dotarlas del personal técnico necesario y de finalizar las obras en el edificio "B" para contar con instalaciones adecuadas.



CUENTAS Y TRIBUTOS, S.L. - ASESORES
 ÁREA CONTABLE
 ÁREA FINANCIERO ADMINISTRATIVA
 ÁREA FISCAL - ÁREA MERCANTIL
 ÁREA LOBORAL

Paseo de Pereda, 16, 1º
 SANTANDER
 Telf. 942 212 582 / 942 212 872
 Fax 942 221 139



9. La lavandería comenzó a funcionar de nuevo en la fundación, adoptando la fórmula de servicio prestado por un centro especial de empleo iniciándose a su vez la integración laboral de personal con discapacidades. La fundación cuenta ya con cuatro trabajadoras y trabajadores con discapacidades que se han incorporado a puesto de trabajo en empleo protegido.

10. La realización de cursos en colaboración con la escuela de hostelería y AMICA se ha desarrollado con la participación de residente en cursos del medio ambiente y lavanderías, aunque quedó sin cubrir ofertas que desde la asociación de hostelería nos hicieron para alumnos que finalizan su formación escolar. Asimismo hemos realizado un a revisión de lo avanzado en la ejecución del plan general de Actividades que aprobamos en junio de 2003 para desarrollar en tres años, de la revisión por áreas destacamos:

- En el área terapéutica hemos avanzado notablemente en el funcionamiento del equipo, y en la elaboración de programaciones, creaciones del expediente personal, y estamos en procesos de implementación de los objetivos, mayor apoyo técnico al personal de atención directa.
- En el área educativa se ha progresado en el funcionamiento de la comisión de coordinación, que se reúne ya de forma regular como órgano de intercambio de experiencias y unificación de criterios pedagógicos. Falta concretar los proyectos de los centros "Padre Apolinar" y "Santiago Galas" y los sistemas de organización escolar.
- En el área de formación para el empleo se ha hecho un gran esfuerzo de organización de las unidades, y de promoción laboral de las personas, el servicio carece de espacios adecuados y del personal técnico necesario.
- En el área de atención de día se han dado los pasos iniciales para organizar los grupos, diferenciar su actividad de la de alojamiento. Estamos en proceso de mejora de los aspectos terapéuticos y dedicación a actividades prácticas del manejo personal en actividades de la vida diaria, así como de adecuación de instalaciones.
- En el área de alojamiento tras la puesta en marcha de las viviendas, se observa una notable mejoría en las personas, debemos avanzar en dar mayor contenido a las actividades de grupo para crear auténtico hogar, diferenciado, en cada unidad.

Hemos producido grandes avances en la actividad y servicios dedicados a personas con discapacidades organizando nuevos modelos de atención y realizando importantes obras, que ha obligado a aplazar proyectos en los centros escolares, que aunque tienen muchas carencias aún, su nivel de desarrollo es mayor que el resto de los servicios de la Fundación. La tarea por realizar para concluir nuestro proyecto es mucha aún, y obligará a revisar los plazos, ya que en tres años es imposible ejecutarla.



**RESTAURANTE
RHIN**



1ª PLAYA SARDINERO
Tfno. 942 270 868 - 942 273 034
39005 Santander

Inmejorable situación. Comedor y Terraza con vistas al mar.
Servicio esmerado de Restaurante.

Situation merveilleuse. Salle à manger et terrasse sur la mer.

Wonderful situation.

Dinning-Room and terrace over looking the sea.



**HOTEL
RHIN**



AVDA. REINA VICTORIA,
153-155. Tfno. 942 274 300 (10
líneas)
Santander

Nuevo cuatro estrellas de lujo sobre las playas del Sardinero.
Salones para banquetes, convenciones y reuniones trabajo.

RESTAURANTE "LA CUPULA"



**GRAN HOTEL
PUENTE VIEGO
CANTABRIA**



RESTAURANTE "EL JARDIN"

C/ Manuel Pérez Marzo, s/n
Tfno. 942 598 061
39670 Puente Viego



Plan de actividades 2005

LÍNEAS GENERALES

El plan general de actuaciones que aprobamos en junio del pasado año 2003, ha pasado al ecuador de su desarrollo previsto para marzo del 2006, en base a la duración del convenio de colaboración firmado con AMICA.

El año 2005 será clave para la consolidación de los procesos iniciados y abordar otros aspectos importantes del proyecto. Destacamos algunos de ellos:

1. Firmar con el Gobierno de Cantabria los convenios necesarios para la financiación y funcionamiento de las viviendas, atención de día y ocupacional, así como los conciertos educativos que consoliden el funcionamiento de los colegios y escuela hogar.

2. Consolidar el funcionamiento del equipo de dirección y la asunción de responsabilidades de coordinación y dirección de las cinco áreas de la fundación (terapéutica, educativa, alojamiento, atención de día y formación para el empleo).

3. Redacción de procedimientos de toma de decisiones, planificación, seguimiento de las actividades, selección de personal, administración, coordinación de servicios y profesionales, valoración y admisión de nuevos casos, mantenimiento de instalaciones, prevención de riesgos... avanzando en las pautas europeas de calidad. Redacción de un código ético.

4. Diseño de las líneas básicas y del objetivo general de un proyecto pedagógico nuevo para el colegio "Santiago Galas" centrado en la problemática individual de cada persona, atendiendo su singularidad, programando individualmente los apoyos, y realizando un seguimiento entre profesores y tutores de la evolución de cada caso. Elaborando un proyecto arquitectónico para modernizar sus instalaciones, así como su funcionamiento como centro especializado en compensación de desigualdades.

5. Elaboración de un proyecto arquitectónico para el traslado del colegio "P. Apolinar" al edificio principal eliminando todas las barreras arquitectónicas y adecuando sus instalaciones a las necesidades del alumnado. Finalizaremos el proceso de redacción de un proyecto pedagógico del centro específico y su papel dentro de las necesidades de educación especial en Cantabria.

6. Unificar criterios y procedimientos de organización escolar, sistemas de planificación, programación y seguimiento de actividades; administración, funcionamiento de los claustros, consejos escolares, etc., reforzando el funcionamiento de la "comisión del área educativa", para favorecer el intercambio de experiencias entre los tres colegios concertados: S. Martín, S. Galas, P. Apolinar y la escuela hogar.

7. Adecuar nuevas instalaciones en la 2ª planta del edificio B para el traslado definitivo de dos unidades de día, dotadas con más de 200 m2 cada una, con salas dedicadas a la actividad convivencial, ocupacional y terapias de apoyo.

8. Dotación de personal e instalaciones para el funcionamiento de las unidades formativo-ocupacionales, afianzando la dinámica de que todas las personas que puedan cuenten con una actividad durante el día, diferenciada de las actividades de su vivienda.

9. Puesta en marcha de las viviendas del edificio "A" creando viviendas tuteladas, si la Consejería de Educación no firma el convenio propuesto.

10. Estudio de un posible convenio con la Universidad de Cantabria para la formación permanente, el apoyo en la actualización pedagógica y la investigación.

En el plan de actividades a desarrollar en los próximos meses, tras los debates en todos los centros y servicios, se concretarán y desarrollarán los proyectos enunciados en este breve documento, y se ampliarán muchos objetivos y actividades que la Fundación realizará en el año, consolidando así su funcionamiento participativo en red de todos los equipos en un solo Proyecto de la Fundación.



herpesa

MOBILIARIO DE OFICINA

- ✓ Despachos de Dirección
- ✓ Puestos de trabajo operativos
- ✓ Sistemas de archivo
- ✓ Sistemas de separación
- ✓ Salas de espera
- ✓ Centros de Formación
- ✓ Sillería Dirección
- ✓ Sillería ergonómica
- ✓ Sillería operativa

HOSTELERIA - MOBILIARIO ESCOLAR - COLECTIVIDADES

VENTA DIRECTA AL PUBLICO

EXPOSICIONES

C/ Isabel II, 26 - SANTANDER (Cantabria)
Teléf. y Fax 942 219 864

SOLARES (Cantabria)
Teléf. 942 520 111. Fax 942 520 161

FABRICA Y OFICINAS

SOLARES (a 500 m. del cruce dirección Torrelavega)
Teléf. 942 520 111. Fax 942 520 161



Optica Vision

LENTES DE CONTACTO
AUDÍFONOS

Avdo. de Cantabria, 17
Teléfono 942 381 854
39400 Los Corrales de Buelna

P. Carlos III, 40
Teléfono 942 753 845
39200 Reinosa



LINEAS ESTRATÉGICAS

Tras la revisión del plan general de actuaciones se concluye la necesidad de establecer tres acciones prioritarias:

1. Necesidad de crear una red de coordinadores de atención a personas con discapacidad en las 15 unidades existentes que completen los servicios.
2. Producir intercambio de profesionales con apoyos directos en las cuatro áreas, combinando con prácticas de los futuros responsables de unidades en centros de Amica.
3. Aplazar la puesta en marcha de los proyectos de los colegios hasta consolidar en este año los servicios de las cuatro áreas creadas, dada la diferencia de nivel de organización existente con el área educativa.

Esto supondría a la Fundación Obra San Martín ampliar el período de consecución de objetivos:

Año 2006

Traslado de la Escuela Hogar.

Obras en el colegio Santiago Galas e inicio de las obras de Padre Apolinar.

Año 2007

Traslado colegio Padre Apolinar y Obras edificio "B", tercera unidad de día y espacios para la formación laboral.

Asamblea general

El pasado 24 de febrero tuvo lugar la primera Asamblea General del año 2005. Hemos introducido una importante novedad en el sistema de participación del personal, las asambleas generales y de áreas serán contabilizadas dentro de la jornada anual de cada persona, así la asistencia a las mismas está garantizada.

Tenemos de destacar la alta participación y el interés que se suscitó entre el personal. En la asamblea Roberto Fernández, coordinador del área educativa, presentó un breve resumen de la memoria de actividades del año 2004, Juan Fernández, persona que coordina el área de formación y empleo, se encargó de la presentación de la memoria económica del año 2004 y de los presupuestos del 2005. La directora técnica, Marian Murcia presentó las líneas generales de actuación del año 2005 que se desarrollarán en el plan de actividades. Y Tomás Castillo, explicó al personal los cauces de participación del personal. Terminamos la asamblea entregando la encuesta de satisfacción laboral lo que nos permitirá conocer por un lado el nivel de satisfacción y los puntos débiles para poder plantear mejoras basadas en las necesidades reales de cara al futuro.



Área de formación para el empleo

Han pasado ya dos años desde la creación del Área de Formación para el Empleo en la Fundación y es conveniente hacer una reflexión acerca de su evolución a lo largo de este tiempo para determinar los objetivos que queremos lograr a lo largo del año 2005 y que ahora estamos trazando en la elaboración del Plan de Actividades.

El objetivo del área es establecer una metodología de trabajo basada en el diseño de proyectos individuales y en la mejora de las habilidades sociales y laborales necesarias para la inserción laboral de las personas en riesgo de exclusión social. El papel que nosotros jugamos es el de mediador que presta los apoyos para ayudar a alcanzar los objetivos que se plantea, o por lo menos que puedan colocarle en situación de tener las mismas oportunidades que cualquier otra persona.

Lo cierto es que seguimos demasiado centrados en las personas con discapacidad y no hemos desarrollado todo lo previsto para la persona en general en riesgo de exclusión social. Esto se traduce en la necesidad urgente de ampliar los recursos formativos o bien de establecer canales de búsqueda de dichos recursos en otras instituciones y de llevar a cabo un seguimiento de las personas que acuden a dicha formación.

El plan de actividades para este año incluye objetivos con los usuarios, con las familias, de formación de los profesionales, de mejora de instalaciones y de nuevos servicios. Aquí nos vamos a centrar en el trabajo de los profesionales y en los objetivos con las familias.

Uno de los ejes fundamentales para que se lleve a cabo lo anteriormente expuesto es la creación de un equipo de trabajo del área. Hasta ahora solamente los profesionales que trabajan con personas con discapacidad forman ese equipo, ahora se plantea que forme parte también profesionales provenientes del área educativa, ya que es en los colegios donde se debe de ofrecer recursos formativos a los alumnos que una vez agotadas todas las posibilidades educativas existentes se encuentran en una situación de falta de formación para acceso al mercado de trabajo, tanto formación específica de un oficio como falta de madurez. El acceso de los profesionales del área educativa al equipo de área de formación supone el que se conozca de primera mano cuales son los intereses, carencias y demandas que las personas les hacen y que hasta ahora no hemos dado respuesta.

Otro de los ejes del plan para este año es el trabajo con las familias, involucrándolas en los procesos de creación del itinerario personal además de informar sobre los itinerarios formativos, prelaborales o laborales en el último año escolar. La familia es una parte fundamental

en la vida de la persona y es por ello por lo que su participación en los procesos y en la evolución de nuestros usuarios la consideramos prioritaria ya que sin su participación y apoyo no podemos llevar adelante los objetivos marcados. No se trata de que tengan información sino de que participen en el diseño y apoyen los objetivos que entre todos, Usuario, Fundación y Familia hemos trazado. La persona en riesgo de exclusión necesita su apoyo sin titubeos aunque en ocasiones las situaciones sean difíciles.



EQUIPAMIENTO HOTELERO

CENTRAL:
Fernández de Isla, 8
Telf. 942 211 703
Fax: 942 227 006
39008 SANTANDER

SERVICIO:
La Prensa, s/n
La Albericia
Telf. y Fax 942 324 480
39012 SANTANDER



FABRICADOS DEL ALUMINIO, S.L.

Avda. Candina. Calle Concejo s/n
Teléfono y Fax 942 341 224
3901 SANTANDER



PRODUCTOS LACTEOS

FABRICA:
39699 SAN VICENTE DE TORANZO
Teléf. 942 594 205
Fax 942 594 314
CANTABRIA

DELEGACION
San Ernesto, 12
Teléf. 915 629 890
Fax 915 627 034
28002 MADRID



Ocupación y deporte

Es frecuente observar como la sociedad actual asocia en su actividad diaria el trabajo al deporte. En muchos casos, las personas activas practican actividades físicas o deporte en centros públicos y privados, antes de ir a su ocupación laboral o después de esta. Otros lo tienen prescrito por el profesional que cuida de su bienestar (médico, nutriólogo, fisioterapeuta, psicólogo, etc.) como terapia para sus dolencias o patologías en aras de servir a mejorar su salud y por consiguiente, en este caso, su eficacia en el trabajo. También, ya en la empresa normalizada, como parte de la actividad laboral, los avezados japoneses pusieron en práctica hacer descansos en la jornada laboral para realizar ejercicios motores, que mejoraban la producción, o al menos la calidad en el trabajo, según numerosos estudios, es conveniente favorecer el descanso del trabajador en determinados momentos, sobre todo, en actividades de una rutina agotadora (cadenas de montaje, etc.) con actividades motrices y sensoriales que "refresquen" la capacidad física y psíquica del trabajador.

No cabe duda, que la mejora de la calidad de vida de la persona necesita de una asociación de la actividad laboral a otras, complementarias y de un alto valor lúdico o terapéutico.

Las personas en riesgo de exclusión social como parte integrante de esa sociedad, deben de poseer recursos para normalizar su vida diaria, primero con una ocupación laboral con la puesta en marcha de centros ocupacionales o especiales de empleo, en los que además de dicha "ocupación", permanezca otro tipo de actividades (ajuste personal y social) que sirva como complemento a su desarrollo integral para su posterior inclusión total en la sociedad.

Nos vamos a centrar en la estructura de Centro Ocupacional, puesto que en la Fundación Obra San Martín tenemos más cerca de consolidar. Sin olvidar que podemos hacer extensible esta reflexión a otros centros de empleo.

Todo Centro ocupacional dentro de su estructura basa principalmente su actividad en la formación básica y las habilidades laborales. Sin duda, es su fin principal, pero no podemos olvidar que las personas en riesgo de exclusión social para "encauzar" su desarrollo necesitan una serie de

complementos para su ajuste personal y social, que mejoren además su disponibilidad para el trabajo, y más si cabe, si nuestro objetivo no es la producción.

Entre estas acciones complementarias están, por su implicación funcional en el desarrollo de una adecuada "calidad laboral", las habilidades motrices.

El apoyo de un programa de habilidades motrices supone para cada persona la posibilidad de afianzar más su labor mediante una aptitud saludable en el ámbito motor, afectivo y social, pues este tipo de actividades cumplen con una transversalidad absoluta en desarrollo de otras áreas de funcionamiento de la persona. Podemos decir que produce un triple efecto; físico, psíquico y ambiental, que pueden favorecer la aparición de conductas positivas, no solo en el desarrollo de la propia actividad sino en la vida diaria. En cuanto al trabajo, son innumerables las ventajas que pueden suponer para el trabajador, conocer sus posibilidades motrices y saber hacer un buen uso de ellas. Una espalda sana, resistir la fatiga, controlar la rigidez muscular que proporciona la medicación, tener tono muscular, presentar movimientos fluidos, etc., sirven como sostén para desempeñar una óptima función dentro del ámbito laboral, proporcionando a la persona estabilidad física y psíquica para el desempeño de su trabajo. Algunos investigadores americanos apoyaban teorías sobre el aumento de producción gracias a modificaciones ergonómicas en cada puesto de trabajo. En la actualidad, esos estudios se completan con actividades motrices, que pueden aumentar la producción desde otro prisma de intervención, que no es otro que el propio bienestar de la persona.

Por todo ello, debemos afirmar que cualquier institución que promueve la ocupación y el empleo de personas en riesgo de exclusión social facilite la preparación de un programa de habilidades motrices complementario a su formación laboral, que no solo sirva para su ocio y tiempo libre, sino que se programe de acuerdo con las necesidades y preferencias de la persona, y que promueva como fin principal la posibilidad del usuario de seguir un itinerario de vida más amplio y normalizado. La inclusión de estos programas, como hemos mencionado antes, no solo pretenden dilatar la autonomía de la persona, en este caso, en la actividad laboral, sino que buscan consolidar un entramado de experiencias y valores intrínsecos que llevan implícitos que potencien el desarrollo integral de la persona cerca de la exclusión social que tratan dichos centros.

El sacrificio, la fuerza de voluntad, superarse a uno mismo, el trabajo en equipo, la consecución de metas, tolerar la frustración, las relaciones, las derrotas y los éxitos, son una clara muestra de valores que no se pueden descontextualizar y trabajar analíticamente como un contenido más de aprendizaje (al menos en personas con graves discapacidades). Sin embargo, los juegos motores y el deporte posibilitan globalizar esos contenidos de manera que el usuario los aprende significativamente junto a una habilidad motora o el conocimiento de un deporte, siempre que la actividad mantenga su carácter autotelico (hay muchas), es decir, que sea placentera por sí misma.

Montañesa de Obras, S. A.
MONOBRA

- Excavaciones y movimiento de tierras de todos los volúmenes.
- Construcción de toda clase de naves industriales.
- Excavadoras frontales y retroexcavadoras, motoniveladoras, zanjadoras, bulldozers, grúas, compresores, camiones, etc.

OFICINAS: B.º San Miguel, N.º 59 A. MONTE
 Teléfono 942 336 569 (centralita)



Es una forma de fomentar la "calidad personal" para los usuarios que atendemos y que demuestren ellos mismos que su estabilidad en el desempeño de habilidades cualitativa y cuantitativamente optimas depende no solo de la necesidad de trabajar, sino que es un compendio de factores de diferentes ámbitos de intervención, los que proporcionan a la persona con dificultades un funcionamiento "normal".

En la Fundación Obra San Martín la asociación de una ocupación y el disfrute de la motricidad proporciona experiencias para "llenar" una vida particular, individual y plena, que a veces no se cohesionan correctamente por el afán de dependencia que se da a la persona, la cual debemos entender como normal y totalmente capaz, aun sabiendo de sus limitaciones.

En definitiva, el trabajo y el deporte unidos fomentan la capacidad y la independencia, características fundamentales para una vida normalizada e integrada en la sociedad y que una persona en riesgo de exclusión social debe manejar para el desarrollo de su vida.

Visita a las marisma de alday

Salimos de La Fundación a las nueve de la mañana y parecía que el tiempo nos iba a acompañar. Cogimos el autobús que nos llevó hasta el centro. Allí fuimos hasta la estación de tren y cogimos uno hasta Valle Real. El Centro de Interpretación se encuentra en el parking del centro comercial.

Ángela, la monitora del Centro, nos explicó los animales que vivían en la mar, los nidos de los pájaros,... De aquí salimos en furgoneta a hacer una visita por la marisma y vimos patos, ocas, cormoranes,... con ayuda de prismáticos y un telescopio. Al terminar nos hizo una visita la Alcaldesa de Camargo porque era el Día Internacional de los Humedales.

Regresamos al Centro de Interpretación donde Ángela nos dio unos folletos y algunos calendarios y fuimos de vuelta a La Fundación donde llegamos a las dos de la tarde.



Visita a la escuela europea de consumidores del centro ocupacional

El 11 de febrero dos grupos del centro ocupacional visitó la Escuela de Consumidores, participando en dos talleres prácticos de consumo.

El primer grupo, formado por Leonor, Sonsoles, Lourdes, Vicente y Saioa realizó un taller sobre reciclaje. En él, les enseñaron los diferentes contenedores donde se puede reciclar, realizaron una compra ecológica en un pequeño supermercado, y por último realizaron con sus propias manos papel reciclado.

El segundo grupo, formado por Ainoa, Amaya, Herminia, Francisco Ibáñez, Enrique, Javi García e Israel, realizó un taller de la compra. Cada uno elaboraba un menú para un día comprándolo después en el supermercado.

A continuación aparece el artículo sobre esta visita realizada por el grupo que participó en el taller de reciclaje.

Piscina de la Albericia

Un grupo de usuarios de Centro ocupacional se viene desplazando en las ultimas semanas Hasta la piscina del Complejo Municipal de La Albericia para ver a sus compañeros desarrollar la actividad en el medio acuatico, para familiarizarse con ella y acceder en un futuro. Vienen acompañados por las hermanas De la Sagrada orden de Burdeos y sus monitores. Asimismo se ha visitado con ese mismo grupo la actividad de hipoterapia para que la conozcan y muestren su impresión.



Esperando un chapuzón

Carnavales

Caramelos, Abejas Mayas, Pulpos, Los Increíbles, Pollos, La Historia del Quijote, homenaje a los Baños de Ola, Circulación Vial, Vacas, Bomberos, Tuneros, Monstruos, Jirafas, Los Lunnis y el homenaje al 250 aniversario de Santander, llenaron el salón de actos del edificio Jado para celebrar la tan esperada fiesta de los carnavales.



Todos los grupos desfilaron, bailaron y sobretodo disfrutaron. El jurado hizo entrega de los diplomas, y se eligió a la Sardina y el Besugo de la fiesta. Con esto llegó la hora de la merienda, y del entierro de la Sardina, por ella cambiamos nuestros trajes coloridos por el luto, y con pañuelo en mano, desfilamos detrás de la sardina para ver como después se quemaba.



Los pulpos



Pasándolo en grande



Hubo disfraces espectaculares



Un disfraz aventurero



Toda una colmena



Liga futbol sala 2005

El día 17 de Marzo, el equipo de fútbol sala de la Fundación Obra san Martín jugó un partido en las instalaciones del Complejo municipal contra el Padre Menni. Perdimos 5 a 3 pero lo importante no era jugar sino hacer amistades y aprender a jugar mejor.

Adolfo Bengoechea



Momento del partido

Viaje a soria

El pasado día 12 de Marzo, un grupo de nuestros atletas del Club Deportivo Valdenoja y Padre Apolinar participaron en el Campeonato de España de Campo a Través para discapacitados que se celebro en la ciudad de Soria.

Dicho grupo estaba formado por Alex, Andrés, Ángel, Aroa, Carmen, Fran, Jenny, María Antonia, Miko, Pilar y Saioa y fueron acompañados por Juan, Mercedes y Santos. Y en nombre de todos ellos creo que puedo escribir estas líneas. Salimos a las 10,30 de la mañana del día 12 y tras parar a tomar un tentempié y, posteriormente, a comer, llegamos al hotel, a las afueras de Soria, sobre las 4 de la tarde. Más tarde fuimos a dar un paseo por dicha ciudad y tras una toma de contacto con los organizadores y de comer algún pastel, volvimos al hotel en donde una suculenta cena nos esperaba.



Con Abel Antón

PRESMANES
JOYEROS
Avda. Calvo Sotelo, 14
Teléfono 942 211 049
SANTANDER

Faldas
ANTOLIN
Tel. 942 211 154
POL. EL CAMPON - Peñacastillo
39011 Santander

regma
CONFITERÍA
HELADERÍA
SANTANDER
SANTANDER



El día 13 amaneció frío, pero muy soleado, lo que hizo que todo saliera muy bien. Nuestros atletas participaron, todos, en la primera prueba, la de Habilidades y Alex resultó ganador y campeón de España en dicha carrera, sacando dos minutos de diferencia al segundo clasificado. Tampoco lo hicieron mal nuestras féminas ya que Mercedes, Jenny y Pilar fueron las primeras clasificadas. El resto de la mañana la pasamos viendo las demás carreras y tras la entrega de premios, medallas y trofeos, pudimos degustar en unos salones cercanos una estupenda comida al mas puro estilo castellano para, seguidamente, partir de regreso a Santander a donde llegamos sobre las 9 y media de la noche.

Es de justicia reconocer la perfecta organización con la que se celebró tal evento en su totalidad y el calor con que los ciudadanos de esa capital castellano-leonesa acogió a todos y disfrutó, como nosotros, comprobando el esfuerzo que estas personas con discapacidad realizan y el tremendo afán de superación que nada tiene que envidiar al de las grandes figuras.

Todo un campeón como Abel Antón fue testigo de todo ello. Por supuesto, que para los que les acompañamos es una experiencia importante por la ilusión, alegría, capacidad para sacar lo que cada uno puede sacar de sí mismo, con los condicionantes que tienen. Es para verlo y vivirlo ya que no figura en los libros.



iVaya campeones!



Preparados, listos, ...



En plena carrera



Un equipo unido



CENTRO DE JARDINERÍA
 Camilo Alonso Vega, 29. Teléf. 942 331 200
 Paseo de Pereda, 14 - Teléf. 942 340 197
 SANTANDER





Breves

EL LOCAL DEL COMITÉ DE EMPRESA

Después de varios años haciendo la misma demanda, por fin el comité de empresa va a contar con un local propio situado en el hall del edificio principal. Confiamos que este espacio propicie el acercamiento y la colaboración de todos los trabajadores y trabajadoras en los planteamientos y proyectos de mejora que juntos deseamos llevar adelante...

"EL EDIFICIO A"

Seguimos reformando los edificios, después de 40 años en pie le ha llegado el turno de pasar por un amplio proceso de remodelación al conocido "Pabellón A". En un inicio se pensó que este edificio reformado en seis pequeñas viviendas se utilizase para el alojamiento de la escuela hogar, pero después de las conversaciones mantenidas con el claustro de la escuela y con la Consejería de Educación, se ve más adecuada la utilización de las instalaciones que hoy denominamos "cabaña" y "albarca" para este fin, pasando las personas con discapacidad pero con buen nivel de autonomía a ocupar el edificio A.

Intentaremos crear dos viviendas tuteladas, para dar respuesta al deseo de vida "en pisos" que tienen varios de los usuarios que hoy están con nosotros, en el resto seguiremos utilizando el modelo de viviendas familiares, solo que al tratarse de pisos más pequeños tal vez nos permitan introducir nuevos cambios en nuestra manera de trabajar. Sin lugar a dudas, que este es un nuevo reto que se nos plantea para los próximos meses, pero lo queremos abordar con ilusión y conscientes que es otro hito en el camino para ir avanzando hacia el modelo de "vida independiente".



Con toda solemnidad, se ha realizado el domingo día 27 de marzo de 2005 en la parroquia de San Mamés de Meruelo, el bautismo solemne de la niña Malena Flückiger Rodríguez, hija de nuestros convecinos: Urs y María de la Consolación, nacida en Zürich (Suiza); de una noble familia suiza dedicada a la cátedra universitaria.

A sus padres y abuelos, tanto los cántabros D. Clemente y Dña. Consuelo de Muebles Clemente de Meruelo, como a sus abuelos suizos D. Ernesto y Dña. Sylvia, nuestra felicitación y enhorabuena. Fue ministro de la cermonia: D. José María, párroco de San Mamés de Meruelo.

POR CALIDAD Y PRECIO Tu mejor elección

MERUELO
Bº de la Iglesia, s/n
Tel. 942 637 043
Salida 185
autovía Santander - Bilbao

NOJA
Avda. de Santander, 17
Tel. 942 630 205
Salida 185,
autovía Santander - Bilbao

LAREDO
Bº La Pesquera, s/n
Tel. 942 613 232
Salidas 168 y 172

DISTRIBUIDOR DE PRIMERAS MARCAS
en **MUEBLES DE HOGAR y SOFÁS**



COCINAS y BAÑOS



Somos **Fabricantes** de cocinas y armarios empotrados

www.clementmuebles.com





Hasta siempre Rosario

DESPEDIDA DE ROSARIO


Hace muy poco que nuestra compañera Rosario, ha comenzado su ansiada jubilación. Aún está que no se lo cree, tiene la sensación de estar de vacaciones y echa mucho de menos a sus chicos.

Me alegro de haber sido su compañera, ya que es una estupenda profesional y ha sido para mi un modelo a seguir. Algo que destacaría en ella, es su gran carácter y lo luchadora que es, tanto a nivel profesional como personal. En ocasiones podía ser estricta y muy perfeccionista y en otras muy alegre y divertida.

Una imagen que todos recordaremos es la de Rosario, cogida del brazo de Manuela y Mariluz, paseando por la pista, muy bien abrigadas y requetepeinadas! O cantando con Luisa, mientras hacía punto con Aurora.

Como nos recordó el día de su despedida, todo su trabajo fue por y para los chicos. Espero que disfrute mucho de su jubilación y que sea muy feliz porque se lo merece.

Rebeca Maza Corpas



FUNDACION "OBRA SAN MARTIN"
 CUETO VALDENJOA, 48 TFNO. 942 390 900
 39012 - SANTANDER FAX: 942 390 885
 N.I.F.: Q - 3900018 - G

APELLIDOS	
NOMBRE	
DOMICILIO	POBLACION
PROVINCIA	CODIGO POSTAL

DONATIVO

DESEO AYUDAR A LOS FINES SOCIALES DE LA "OBRA SAN MARTIN" CON LA CANTIDAD DE PTAS.

(MARQUESE CON UNA (X) DONDE CORRESPONDA)

<input type="checkbox"/>	AL AÑO
<input type="checkbox"/>	AL SEMESTRE
<input type="checkbox"/>	AL TRIMESTRE
<input type="checkbox"/>	AL MES

DOMICILIACION (AUTORIZACION AL BANCO PARA CARGAR EN CUENTA EL RECIBO)

BANCO/CAJA		SUCURSAL DE:	
ENTIDAD	OFICINA	D.C.	CUENTA

FECHA

FIRMA

NOTA IMPORTANTE: Los DONATIVOS son deducibles fiscalmente del IMPUESTO SOBRE LA RENTA DE LAS PERSONAS FISICAS y del IMPUESTO SOBRE SOCIEDADES, de acuerdo con la LEY DE FUNDACIONES y de INCENTIVOS FISCALES A LA PARTICIPACION PRIVADA EN ACTIVIDADES DE INTERES GENERAL (Ley 30/94).





para matricularse en nuestros centros



Centro Concertado Santiago Galas

EDUCACIÓN PRIMARIA
EDUCACIÓN SECUNDARIA OBLIGATORIA

ubicación: calle cueto-valdenoja nº 48



CARACTERISTICAS

- **atención a la diversidad**
 - grupos reducidos, flexibles
 - apoyo y atención personalizada
 - profesionales cualificados:
 - educación compensatoria
 - pedagogía terapéutica
 - audición y lenguaje
 - orientador
 - programa de diversificación curricular
- **servicio de comedor (gratuito)**
- **posibilidad de alojamiento (escuela hogar)**
- **matrícula abierta todo el año**

C.C. Educación Especial Padre Apolinar

Escolarizamos alumnos en Etapa Básica, hasta 16 años y en Tránsito a la Vida Adulta, de 16 a 21 años con formación prelaboral en Talleres de Madera y Manualidades Plásticas

Contamos con servicio de comedor y transporte escolar adaptado

Realizamos actividades complementarias: Natación deportiva y rehabilitadora, Hipoterapia, Musicoterapia y Psicomotricidad

Nuestros alumnos reciben apoyo psicológico, de logopedia, fisioterapia y asistencia social-familiar.

Tenemos experiencia en Escolarización Combinada con Centros Ordinarios

PLAZO DE MATRÍCULA ABIERTO TODO EL AÑO

Teléfono de contacto 942 390 900



Colegio San Martín

CURSO 2005-2006

ABIERTO EL PLAZO DE MATRÍCULA

Educación Infantil Educación Primaria E.S.O.

Servicio de Guardería Ludoteca todo el año

Comedor Escolar

Apoyos Educativos: Pedagogía Terapéutica Logopedia Compensación Educativa

Diversificación Curricular en E.S.O.

Método de Talleres y Proyectos

★ **VEN A NUESTRO COLE** ★

C / Canalejas, 20 39004 Santander
Tlfo.: 942 31 43 25 Fax 942 21 46 71

